



Arab Women's Solidarity Association-Belgium

جمعية تضامن المرأة العربية- بلجيكا

AWSA-Be

Arab Women's Solidarity Association-Belgium

Rapport d'activités 2016

Période du 01.01.2016 au 31.12.2016



Calligraphie ©Makoto

AWSA-Be asbl
Amazone asbl
Local B204
Rue du Méridien 10,
1210 Bruxelles
☎ 02 229 38 63

<http://www.awsabe.be>
awsabe@gmail.com

Siège social :
Avenue de l'Eternité 6
1070 Bruxelles
Numéro d'entreprise: 0881.718.815
Numéro de compte: BE57 3630 0025 1735

Table des matières

- 1. Missions dans le cadre de l'éducation permanente**
 - 1.1. Les outils pédagogiques**
 - 1.1.1. Les femmes et la poésie arabe
 - 1.1.2. Le harcèlement dans l'espace public
 - 1.1.3. Dans la rue pour les droits ; artistes de rue et militant-es
 - 1.1.4. Métiers et mixité dans le monde arabe et en Belgique
 - 1.1.5. Femmes du monde arabe et Handicaps
 - 1.1.6. Expo-photo : Féministes bruxelloises originaires du monde arabe
 - 1.1.7. Mariage et migration
 - 1.2. Les formations**
 - 1.2.1. Formosa
 - 1.2.2. La Maison des Femmes-L.E.S.
 - 1.2.3. Les étudiant-es en formation sage-femme de l'hôpital CHU Saint-Pierre
 - 1.2.4. Formation reçue du CBAI sur la radicalisation des jeunes
 - 1.3. Stands et présentations d'outils**
 - 1.3.1. Journée portes-ouvertes au Centre Amazone
 - 1.3.2. Festival Théâtre Nomades de la Compagnie des Nouveaux Disparus
 - 1.3.3. Participation à la présentation de l'outil « Là-bas d'ici »
- 2. Missions dans le cadre de la Cohésion Sociale (avec le soutien de la COCOF)**
 - 2.1. La chorale Zamâan-AWSA**
 - 2.1.1. A la Marche Mondiale des Femmes + Soirée portes-ouvertes
 - 2.1.2. A Molenbeek, avec la Compagnie des Nouveaux Disparus
 - 2.1.3. Promenade à la rencontre de la diversité
 - 2.1.4. AWSA-Be fête ses 10 ans
 - 2.1.5. Finissage de l'expo-photo à la Maison des Femmes de Schaerbeek
 - 2.1.6. Parck Design au Parc Duden de Forest
 - 2.1.7. Festival Tekitoy
 - 2.1.8. Soirée de fin d'année
 - 2.2. Les expos-photos d'AWSA-Be**
 - 2.2.1. « Féministes bruxelloises » à la Maison des Femmes de Schaerbeek
 - 2.2.2. « Féministes bruxelloises » au Centre Culturel de Schaerbeek
 - 2.2.3. « Femmes et révolutions » à De Markten avec Omnya
 - 2.2.4. « Féministes bruxelloises » à Be Pax (Pax Christi)
 - 2.3. Projections/débats**
 - 2.3.1. « Au nom de l'honneur » de N. Leclercq
 - 2.3.2. « Pas de ce nous sommes » de C. Mansour
 - 2.3.3. « L'homme qui répare les femmes » de T.Michel et CBraeckman
 - 2.4. Notre pièce de théâtre écrite par Ali Bader « Quand Fatima se fait appeler Sophie »**
 - 2.4.1. Au café-théâtre La Samaritaine
 - 2.4.2. Au Centre culturel arabe en Pays de Liège
 - 2.4.3. Au Boabop théâtre
 - 2.5. Animations autour de la pièce de théâtre « MYZO »**
 - 2.6. Animations autour de la pièce de théâtre « Les Inouïs »**
 - 2.7. Animations dans les écoles**
 - 2.7.1. École Cardinal Mercier le 15 février 2016
 - 2.7.2. École Cardinal Mercier le 25 février 2016
 - 2.7.3. Institut Maris Stella le 29 février 2016

- 2.7.4. Athénée Jean Absil le 10 mars 2016
- 2.7.5. Institut Maris Stella le 25 mars 2016
- 2.7.6. Haute école Francisco Ferrer le 20 octobre 2016
- 2.8. Ateliers de lecture, cercles littéraires, cercles de poésie**
 - 2.8.1. Maison Mosaïque de Laeken (Vie Féminine)
 - 2.8.2. Picol ASBL et la Cité Modèle de Jette
 - 2.8.3. Boutique Culturelle d'Anderlecht – Les crépusculaires
 - 2.8.4. Norma Marcos sur les mouvements de femmes en Palestine
- 2.9. Deux promenades à la rencontre de la diversité des femmes bruxelloises**
- 2.10. Grande fête d'AWSA-Be fête ses 10 ans !**
- 2.11. Rencontre avec les Femmes Réfugiées**
- 2.12. Autres animations**
 - 2.12.1. Infor-femmes de Peterbos
 - 2.12.2. Féministe toi-même !
 - 2.12.3. SIREAS
 - 2.12.4. Bibliothèque Romain Rolland
 - 2.12.5. Escale S.A.R.E.
 - 2.12.6. Maison mosaïque de Laeken (Vie Féminine)
- 3. Missions dans le cadre de l'éducation à la Santé Sexuelle et Affective**
 - 3.1. Salon « L'E.V.R.A.S. dans tous ses états »
 - 3.2. Urban Arts Solidarity Festival
 - 3.3. PSA SIDA et SIDA'SOS à Anderlecht
- 4. Autres activités d'AWSA-Be**
 - 4.1. Femmes au Café
 - 4.2. Cours d'arabe pour adultes
 - 4.3. Cours d'arabe pour enfants
 - 4.4. Ateliers de calligraphie arabe
 - 4.5. Bibliothèque Wallada
 - 4.6. AWSA-Club
 - 4.7. Atelier « Self-esteem »
- 5. Communication externe et médias**
 - 5.1. Plaidoyers et militantismes**
 - 5.1.1. Non au sexisme et au racisme le 4 février 2016
 - 5.1.2. La Marche Mondiale des Femmes
 - 5.1.3. Hommage aux victimes des attentats
 - 5.1.4. Marche citoyenne contre la terreur et la haine
 - 5.1.5. Festival Couleur Café
 - 5.1.6. Jeanneke fait sa Java
 - 5.1.7. TEDx Brussels Women
 - 5.1.8. ESPER
 - 5.2. Articles de presse, radio et télé**
 - 5.3. Participation au MED FORUM à Malte**
- 6. Remerciements**
 - 6.1. Pouvoirs subsidiaires**
 - 6.2. Partenaires et réseaux**
 - 6.2.1. Plateforme ESPER

- 6.2.2. ENoMW
- 6.2.3. Plateforme Femmes et Santé
- 6.2.4. Fondation Anna Lindh
- 6.2.5. Stratégies concertées MGF
- 6.2.6. Réseau Mariage et Migration

6.3. Et tous les autres !

7. Conclusion

1. Missions dans le cadre de l'éducation permanente

Avec le soutien de la Fédération Wallonie Bruxelles Direction générale de la Culture, Service de la Jeunesse et de l'Éducation Permanente

1.1. Les outils pédagogiques

1.1.1. Les femmes et la poésie arabe

Cet outil a pour objectif de faire découvrir les femmes poétesses et quelques hommes poètes du monde arabe. La partie théorique met en évidence l'émergence des femmes poétesses du monde arabe du 20^{ème} siècle qui sont venues impulser la poésie arabe emplie d'engagement pour une société plus juste envers les femmes. La partie animations permet à travers des jeux de lecture de découvrir les poèmes de ce poètes/poétesses et leur biographie. Cet outil fait suite aux deux cercles littéraires que nous avons organisés en collaboration avec le groupe de poètes « les crépusculaires ». Le livret est en format A4 et les fiches en A5.

1.1.2. Le harcèlement dans l'espace public

Cet outil traite de la question du harcèlement en général et plus particulièrement du harcèlement de rue, en Belgique et dans le monde arabe. Il contient une partie théorique en format A5 (petit livret) qui porte sur les notions de harcèlement (sexuel et moral) et de violences sexistes, ainsi que sur les associations et collectifs belges et du monde arabe qui luttent contre ce phénomène. La deuxième partie est consacrée à l'aspect « animations » où nous proposons plusieurs fiches A5 cartonnées dont le contenu est : jeu à partir de témoignages écrits, de bandes dessinées, jeu photo-langage, jeu vrai-faux...

1.1.3. Dans la rue pour mes droits: artistes de rue et militant-es du monde arabe

Cet outil porte sur l'expression artistique de femmes revendiquant leurs droits en taguant sur les murs des slogans émancipateurs, des dessins dénonçant des injustices ou des situations réelles de violences à l'égard des femmes qui ont eu lieu lors des révolutions arabes notamment. Cet outil contient une partie plus descriptive qui met en avant ces femmes et leur message de revendication, et une partie avec des animations telles que du brainstorming, jeu de devinettes, jeu photo-langage etc. Cet outil est en format A4 compilé dans une farde.



1.1.4. Métiers et mixité dans le monde arabe et en Belgique

Cet outil est composé d'une part d'un petit livret (format A5) explicatif des notions de métiers, de genre, de l'accès au travail pour les femmes, des discriminations à l'embauche en Belgique et dans le monde arabe. D'autre part, il contient des fiches cartonnées en format A5 qui reprennent des jeux, des animations pour faire réfléchir le public sur l'enjeu du genre dans le milieu professionnel. Nous proposons plusieurs jeux tels que la féminisation du vocabulaire des métiers, des jeux photos-langage, des jeux à partir de vidéos mises sur une clef USB, des animations à partir d'articles de presse, des publicités en faveur de la mixité dans les milieux professionnels. Le tout se retrouve dans une petite boîte en carton.

1.1.5. Femmes du monde arabe et handicap, brisons les tabous!

Cet outil, compilé dans une farde A4, contient un livret explicatif des différents types de handicap, de la situation des personnes handicapées dans le monde arabe, des parcours de femmes engagées pour l'égalité des droits. De plus, il est également composé d'une partie animations qui propose divers jeux tels que jeu photo-langage, quizz pour tester ses connaissances, jeu pour créer des campagnes de soutien aux personnes handicapées. Cet outil a été réalisé suite à un partenariat avec Rima Dhrif, jeune femme tunisienne militante pour les droits des personnes handicapées qui effectuait un stage au CBM (en Belgique). Nous avons organisé avec elle et le CBM une matinée d'échanges et de réflexions avec des femmes de la Maison des Femmes de Molenbeek-L.E.S sur la thématique du handicap.

1.1.6. "Féministes bruxelloises originaires du monde arabe"

Cet outil est issu d'une nouvelle exposition d'AWSA-Be, créée en collaboration avec Nora Van Baalen, étudiante en communication à l'IHECS (Institut des Hautes Etudes des Communications Sociales). Cet outil est composé d'un livret théorique et de fiches d'animations. Le livret théorique énonce l'objet de l'exposition, fait une présentation des initiatrices de l'exposition, retrace brièvement l'histoire des féminismes du monde arabe, traite des féminismes à Bruxelles et nous informe des femmes qui ont contribué à l'émancipation des femmes. On peut aussi trouver tous les témoignages et les photos (portraits et contextualisées) des femmes féministes bruxelloises choisies pour cette exposition. Dans la partie « animations », on y trouve plusieurs jeux : quizz, exercice d'écriture photographique, exercice de choix d'un portrait d'une figure féministe. Le livret est en format A4 et les fiches d'animations en A5, le tout mis dans une grande boîte blanche.

1.1.7. "Mariage et migration"

Cet outil très dense a été le produit de 12 ateliers qu'AWA-Be a animés, en partenariat avec Exil asbl, auprès du public de femmes de la Maison des Femmes de Molenbeek-L.E.S, du public mixte de Sima asbl et du public d'hommes du Foyer Georges Motte (avec le soutien de la Fondation Roi Baudouin). Il s'agissait dans cet outil de rassembler tous les supports utilisés pour nos animations en vue de permettre à tout-e animateur/animateurice de s'approprier l'outil et d'organiser des ateliers de façon autonome. Dans cet



outil, on trouve un livret théorique (format A4) qui reprend des éléments d'informations sur la notion de mariage (au niveau juridique, différents types de mariage), de migration, de l'aspect du genre dans ces questions, des situations de violence, du bien-être dans le couple etc. De plus, il y a aussi une partie « animations » où plusieurs jeux sont proposés : brainstorming, ligne du temps, jeu photo-langage des traditions et des acteurs de mariage, réflexion à partir de témoignages, de citations, de mises en situations...

1.2. Les formations

1.2.1. Formosa



Le 12 avril, AWSA-Be a été sollicitée par l'asbl Formosa pour bénéficier d'une formation d'une journée autour des femmes du monde arabe et de comment gérer les différences culturelles et religieuses en tant qu'animatrices d'alphabétisation et de FLE. Cette formation avait également pour objectif de faire connaître nos outils pédagogiques et de donner aux participantes des outils d'intervention pour gérer la diversité-essentiellement du monde arabe- de leur public.



1.2.2. La Maison des Femmes de Molenbeek- L.E.S



Dans le cadre de notre partenariat et suite à la mise à disposition de leurs locaux pour nos cours d'arabe, nous avons donné une formation à nos outils aux professionnels de la Maison des Femmes- LES Molenbeek le 29/04/16.



1.2.3. Les étudiant-es en formation de sage-femme de l'hôpital CHU Saint-Pierre

AWSA-Be a donné une formation de deux heures aux étudiant-es sages-femmes du CHU l'hôpital Saint-Pierre. Christine Gilles, gynécologue à l'hôpital, nous a invitées à donner une formation sur la gestion de la diversité culturelle et religieuse en milieu de soin. Nous sommes parties de cas pratiques et des expériences rencontrées sur le terrain. Nous avons analysé les cas et réfléchi ensemble sur notre manière d'agir. Nous avons relevé avec eux/elles les pièges à éviter tels que le relativisme culturel, le relativisme éthique, le racisme... Nous avons évoqué les différentes barrières qui peuvent exister entre un patient et sa/son sage-femme. Nous leur avons transmis des références bibliographiques et des pistes de réflexion pour contribuer à une meilleure relation soignant-soigné-e.

1.2.4. Formation de l'équipe d'AWSA-Be « Comment aborder le thème de la radicalisation avec des jeunes et des adultes » réalisée par le CBAI

Le 21/10/2016, l'équipe d'AWSA-Be a été formée par Mohamed Samadi du CBAI autour du thème de la radicalisation. Une journée où nous avons pu développer des compétences et une analyse plus critique sur la question. Nous avons réalisé plusieurs réunions d'équipe en lien avec le projet mais cette formation nous a permis de nous documenter, de nous ancrer davantage dans le vif du sujet et de nous sentir mieux préparées pour les ateliers d'animation.

1.3. Les stands et présentations de nos outils

1.3.1. Journée portes ouvertes au Centre Amazone

Le 23/09/16, Amazone et les 25 associations de femmes de la Maison Amazone (dont AWSA-Be) ont ouverts leurs portes, avec au programme, de nombreuses activités: projections, discussions, initiation au tir à l'arc, stands d'informations, vernissage d'exposition, danse chinoise...



C'était l'occasion idéale pour (re)découvrir la richesse associative d'Amazone et de sa commune, Saint-Josse-ten-Noode. Dans ce cadre, AWSA-Be



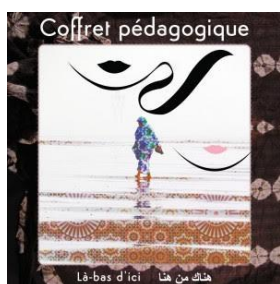
avait proposé des discussions et dessins collectifs autour de la thématique des féministes du monde arabe. Nous avons récolté de beaux dessins et créer un album scrapbooking de féministes.

1.3.2. Festival Théâtres Nomades de la Compagnie des Nouveaux Disparus

Pour cette édition 2016, AWSA-Be était à nouveau présente pour tenir un stand dans le souk associatif les 20 et 21/08/16 lors du festival Théâtre Nomades organisé par La Compagnie des Nouveaux Disparus. Nous y avons présenté nos outils 2016... Une vidéo a été réalisée à ce sujet : https://www.youtube.com/watch?v=iOKRpODM_FM&t=3s



1.3.3. Participation à la présentation d'un outil pédagogique « Là-bas d'ici »



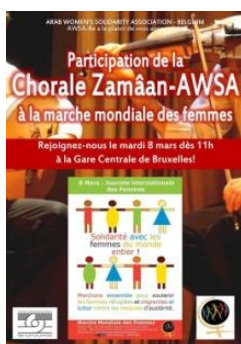
Le 18 mars, AWSA-Be a été invitée pour participer à une matinée de présentation de « Là-bas d'ici » qui est un outil pédagogique élaboré dans le cadre des 50 ans de présence féminine marocaine en Belgique avec Farida Zouj. Cet outil s'est inspiré de la pièce de théâtre « Ici Mimouna » de Farida Zouj. Il s'agissait d'une initiative de la Fédération des Centres Pluralistes de Planning Familial.

A cette occasion, AWSA-Be a eu l'occasion de présenter ses outils pédagogiques en lien avec les thématiques de l'immigration, d'interculturalité, d'intergénérationnel et de la place des femmes...

2. Missions dans le cadre de la cohésion sociale (avec le soutien de la COCOF)

2.1. La chorale d'AWSA-Be et les productions musicales

2.1.1. La chorale Zamâan AWSA à la Marche Mondiale des Femmes



Le mardi 8 mars, la chorale Zamâan AWSA a chanté sur la place Rouppe des chants d'engagement pour les droits des femmes. Ensuite, le soir même, la chorale a de nouveau chanté et proposé un atelier de découverte de chants du monde arabe ouvert à tous et un concert à l'occasion de la journée mondiale des droits des femmes. Une vidéo a été réalisée dans ce cadre : <https://www.youtube.com/watch?v=YbN4dl7jSbA>

2.1.2. A Molenbeek, avec la Compagnie des Nouveaux Disparus



La chorale Zamâan AWSA a chanté sur la place communale de Molenbeek le 03 avril. Elle a été invitée par la Compagnie des Nouveaux Disparus qui jouait la pièce de théâtre « Le mariage de Lila » dans le cadre du Festival Mimouna.

2.1.3. Atelier de découverte lors de la promenade à la rencontre de la diversité organisée par AWSA-Be.

En plus de visiter des associations de femmes à Bruxelles, nous avons proposé des activités culturelles et d'échanges. Lors de notre passage à la Maison des Femmes de Molenbeek, notre chorale a donné un concert et ensuite invité tous les participant-es à chanter avec elle, à partir d'un texte traduit en phonétique et en français.

2.1.4. Concert lors de la fête pour les 10 ans d'AWSA-Be, huisvandeMens Brussels

La chorale accompagne AWSA-Be depuis ses débuts, et ses objectifs font parties intégrantes des objectifs de notre asbl, il était donc évident qu'elle chante à l'occasion de la grande fête d'AWSA-Be le 3 juin 2016. Fêter l'association, c'était aussi toutes ces personnes engagées comme les choristes et les musiciens qui font rayonner AWSA-Be et ses valeurs.

2.1.5. Concert pour le finissage de l'exposition 'Féministes bruxelloises originaires du monde arabe' à la Maison des Femmes de Schaerbeek

Notre exposition photos a connu un beau succès pour sa première révélation au public qui s'est déroulée du 27/04 au 10/06 à la Maison des Femmes de Schaerbeek. Nous avons donc eu envie de finir en beauté par le concert de notre chorale Zamâan AWSA. Une chorale qui, comme notre exposition, montre une belle mixité en action...



2.1.6. Projet « Parck design » : concert en plein air, Parc Duden de Forest

La chorale Zamâan AWSA a participé au projet du Parckdesign 2016 au Parc Duden. Elle a apporté joie et gaieté par des chants mélodieux du Machrek et du Maghreb.

2.1.7. Participation au Festival Tekitoui et ateliers



Tékitoui est un festival artistique interculturel, participatif et pluridisciplinaire, initié par la Boutique Culturelle.

Il a vocation à devenir un rendez-vous créatif et festif annuel à Cureghem. Il s'agit de partager toute la richesse des nombreuses cultures présentes dans le quartier et plus largement à Anderlecht, pour offrir un regard neuf et déconstruire les clichés et les stéréotypes.

Dans ce cadre, Zamâan AWSA a organisé et animé 4 séances d'ateliers de chants arabes ouverts au tout public, le 3, 10, 17 et 24 mai. Il y a également eu un concert de production collective suite à ces ateliers le samedi 28 mai à la boutique culturelle et une vidéo du festival a été réalisée par BelAfrika. Lien vers la vidéo: <https://belafrikamedia.com/index.php/component/joomtv/video?view=video&id=622&Itemid=165>

2.1.8. Soirée de fin d'année avec la chorale

Le 20/12/16, AWSA-Be et sa chorale faisait le bilan sur l'année 2016 en chantant... Ambiance musicales, partages, discussions, une évaluation de l'année de la chorale et bonne humeur étaient au programme ! Merci encore à la Boutique Culturelle pour son accueil dans ses locaux.



2.2. Les expositions-photos d'AWSA-Be et ateliers spécifiques autour des expositions

2.2.1. « Féministes bruxelloises originaires du monde arabe » à la Maison des Femmes de Schaerbeek

Cette exposition est née d'une collaboration entre AWSA-Be (Arab Women's Solidarity Association-Belgium) et Nora Van Baalen, étudiante en communication à l'Ihecs, (Institut des Hautes Etudes des Communications Sociales).



Cette exposition comprend 19 portraits de femmes féministes bruxelloises qui vous montrent comment chacune d'entre elles œuvre en faveur de l'égalité hommes-femmes, que ce soit au niveau associatif, politique, juridique, artistique, médiatique, etc. Le but est de mettre en valeur l'existence de ces féministes originaires du monde arabe à Bruxelles ainsi que la diversité de leurs profils, de leurs actions et de leurs opinions, en brisant des stéréotypes véhiculés tant dans les communautés d'origine que dans la société belge. Il s'agit tout simplement de partir à la rencontre de ces femmes, de créer des échanges et peut-être des sources de réflexion et d'inspiration.

Du 27/04 au 10/06, nous avons proposé notre exposition « Féministes bruxelloises originaires du monde arabe » à la Maison des Femmes de Schaerbeek. Nous avons organisé un vernissage le 27/04. Ce fut une soirée très riche et le public était fort diversifié avec une soixantaine de personnes.



Le 28 avril, AWSA-Be et Nora Van Baalen ont animé un atelier et une visite guidée de l'exposition avec des femmes maghrébines de l'association le Gaffi et la Maison des Femmes de Schaerbeek.

2.2.2. « Féministes bruxelloises originaires du monde arabe » au Centre Culturel de Schaerbeek

Du 20 octobre au 25 novembre 2016, l'exposition est retournée sur Schaerbeek mais cette fois-ci au centre culturel qui permet de toucher

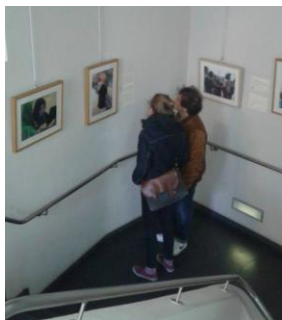


du coup un public différent de la Maison des Femmes, et plus mixte. Dans ce cadre, nous avons réalisé quatre animations spécifiques qui ont rassemblé chacune une vingtaine de personnes où nous avons pu discuter de la diversité dans les pays du monde arabe et de l'histoire des féminismes dans le monde arabe. Le 27/11 avec le projet de Cohésion sociale Chantier Houthulst et l'asbl Habitat & Rénovation, le 22/11 avec Vie Féminine et une autre avec l'asbl D'Click venu de Rixensart, et enfin, le 07/11 avec Chôm'hier de Laeken. Cela nous a permis de nouveaux contacts et partenariats au sein du

réseau associatif.

2.2.3. Femmes et révolutions et femmes du monde arabe, ici ou ailleurs, un regard alternatif à De Markten

Du 03/05 au 17/05, dans le cadre du Pride Festival, nous avons exposé nos deux autres expositions photos à De Markten. En partenariat avec l'association Omnya et la Rainbouwhouse.



L'exposition « Femmes du monde arabe, ici ou ailleurs... un regard alternatif » est née d'un concours lancé en 2009 par AWSA-Be. Elle vise à questionner les stéréotypes existants sur les femmes originaires du monde arabe. L'idée est de présenter une autre image de ces femmes et de proposer une réflexion sur les problématiques.

Notre exposition "Femmes du monde arabe et révolutions" née d'un concours photo lancé en 2013 a pour objectif de mettre en avant le combat des femmes au sein des révolutions du monde arabe. Ce concours a été lancé afin d'inviter les photographes du monde entier à montrer le rôle actif des femmes du monde arabe au sein des révolutions en cassant les stéréotypes véhiculés à leur sujet et d'éviter qu'elles ne tombent dans l'oubli. Dans ces images, ces femmes sont actrices de leur vie et participent à la construction d'une société plus égalitaire et plus juste.

Dans ce cadre, nous avons réalisé deux ateliers le 12/05 et le 17/05 (journée internationale de lutte contre l'homophobie) auprès d'un public mixte composé à chaque fois d'une trentaine de personnes. De beaux échanges et un public que nous avions moins l'habitude de fréquenter était présent pour l'occasion.

Nous avons aussi réalisé un vernissage le 03/05 rassemblant une quarantaine de personnes.

2.2.4. « Féministes bruxelloises originaires du monde arabe » à Be Pax (Pax Christi)

Du 26/09 au 29/09, nous avons exposé pour la 1^e fois au sein de Pax Christi.



Le 26/09, nous avons réalisé deux animations autour de notre exposition. Il y avait une belle mixité et une trentaine de personnes étaient présentes à chaque atelier ainsi que 2 animatrices de l'équipe d'AWSA-Be et une employée de Pax Christi. Le public réunissait des habitués de Pax Christi ainsi que des sympathisantes/membres d'AWSA-Be et des personnes extérieures dont des travailleurs sociaux, des groupes de FLE, des étudiant-es, etc. L'objectif de ces ateliers était de casser les clichés et de montrer la diversité dans le monde arabe et qui se reflète donc aussi ici à Bruxelles

auprès des communautés, et notamment à travers les portraits de femmes de notre exposition. Nous avons eu de grands débats et des échanges particulièrement constructifs.



2.3. Projections/débats

2.3.1. « Au nom de l'honneur » de N. Leclercq

Nous avons invité Nathalie Leclercq à co-animer avec nous une discussion autour de son court-métrage le 25 février à l'Institut Cardinal Mercier. Nous avons des échanges très intéressants des jeunes et des professeurs sur les violences liées à l'honneur, sur la sexualité des femmes, sur la pression des traditions sur les femmes... L'objectif était réellement de leur faire rencontrer une jeune réalisatrice et d'échanger sur des thématiques sensibles qui leur sont proches dans leur vie de quartier, dans leur vécu au niveau des rapports homme-femme, de leur rapport aux traditions, aux normes culturelles...



Née au Liban, de mère libanaise et de père belge, Nathalie Leclercq est diplômée en réalisation de la Haute école de cinéma INRACI à Bruxelles.

« Au nom de l'honneur » est un court-métrage, inspiré d'une histoire vraie, qui dénonce le crime d'honneur au sein d'une famille chrétienne libanaise et qui s'inscrit dans le cadre d'une trilogie consacrée à dénoncer les droits bafoués de la femme libanaise.

Plus d'infos : <http://siteaunomdelhonneur.wix.com/aunomdelhonneur>

2.3.2. « Pas ce que nous sommes » de C. Mansour

Le 07/03/16, AWSA-Be a collaboré avec la Maison des Femmes-L.E.S. ASBL pour organiser la projection du film « Not who we are » réalisé par Carol Mansour. Ce film retrace les parcours difficiles de femmes réfugiées et expose leurs témoignages poignants.

Par ce film, il s'agit de faire entendre les voix des femmes réfugiées syriennes au Liban et de dénoncer les conditions difficiles qu'elles vivent. La projection, en présence du public de la Maison des Femmes de Molenbeek-L.E.S ASBL, a permis aux femmes molenbeekoises de comprendre les difficultés auxquelles sont confrontées les femmes réfugiées et de mettre d'autres images sur leurs parcours.

2.3.3. « L'homme qui répare les femmes » de T. Michel et C. Braeckman, participation au ciné-débat

Le 17/11/16, AWSA-Be a eu le plaisir de tenir un stand lors du ciné-débat organisé par la commune de Molenbeek autour du film de T. Michel et C. Braeckman. L'objet de cette

matinée était de réfléchir et de dénoncer toutes les formes de violences vécues par les femmes. En présence du GAMS, de la Maison des Femmes et d'autres services de la commune de Molenbeek.

2.4. Notre pièce de théâtre « Quand Fatima se fait appeler Sophie »

"Quand Fatima se fait appeler Sophie" est l'histoire vraie d'une jeune femme qui a fui le Moyen-Orient peu de temps après l'attentat suicide de son mari. Elle arrive clandestinement en Belgique où elle souhaite commencer une nouvelle vie. Fatima observe les femmes belges et devient peu à peu Sophie. Elle nous raconte le périple qui la menée jusqu'à nous, sa vie là-bas et sa vie ici. En perte de repères, Fatima/Sophie n'a plus de limite. Jusqu'où ira-t-elle dans son délire identitaire ?



Cette histoire met en scène des questions cruciales qui touchent à la condition des femmes, aux violences sexuelles qu'elles subissent mais aussi à la liberté, l'amour, le rapport

homme-femme, l'intégration, la double identité et bien d'autres thèmes.

Destiné au public dès 16 ans.

Plus d'infos :

<http://awsa.be/uploads/Dossier%20de%20presse%20theatre%20quand%20fatima%20so%20phie%20%282016-2017%29.pdf>

2.4.1. Dix jours au café-théâtre la Samaritaine

Du mercredi 13 janvier au samedi 23 janvier, notre pièce a été jouée en soirée et nous avons pu toucher ainsi un public large (des habitué-es du café théâtre et des contacts d'AWSA-Be). Le mardi 19 janvier, nous avons réservé deux séances aux écoles et aux associations, l'une à 10h et l'autre à 14h. Ces séances ont été occupées par des jeunes élèves de l'Institut Maris Stella (Jette), de l'Institut Cardinal Mercier (Schaerbeek) et des hommes et des femmes de l'association Le Gaffi (Schaerbeek) et La Porte Verte asbl (Molenbeek).

2.4.2. Centre culturel arabe en Pays de Liège

Le samedi 21 mai, la pièce d'AWSA-Be a été jouée à Liège, suivie d'une rencontre débat. Une salle presque pleine et un nouveau public à sensibiliser pour notre asbl qui est de plus en plus sollicitée à élargir son impact géographique avec des actions en dehors de Bruxelles, où les enjeux du vivre ensemble sont très importants.

2.4.3. Boabop Théâtre

Le 22 octobre, nous avons joué notre pièce à Vieusart, Court-Saint Etienne dans un café-théâtre. AWSA-Be a ainsi continué sa sensibilisation en dehors de Bruxelles au Boabop Théâtre composé d'une septantaine de personnes. De bons échanges ont suivi la représentation avec le constat qu'il y a aussi des besoins de mixité et de plus de rencontres interculturelles avec des personnes originaires du monde arabe.

2.5. Animations autour de la pièce de théâtre « MYZO »

AWSA-Be a animé les échanges avec des jeunes élèves d'écoles secondaires de la commune de 1000 Bruxelles suite à la représentation de la pièce de théâtre "Myzo! Les Djinn au fond des caves" le mardi 29 et mercredi 30 novembre 2016, au Centre culturel Pôle Nord.

La pièce Myzo a été labellisée "spectacle d'utilité publique" par la Région Bruxelloise. AWSA-Be avait donc pour mission de sensibiliser les jeunes aux questions de genre, de féminismes, de diversité. Nous avons déconstruit ensemble les stéréotypes sexistes et discuté de la place des femmes dans l'Histoire. De plus, nous avons engagé des discussions pour montrer aux jeunes la pluralité des féminismes.

2.6. Animations autour de la pièce de théâtre « Les Inouïs »

Les 12, 13 et 16 octobre, AWSA-Be a animé les débats suite à la représentation de la pièce de théâtre "Les Inouïs 2" au Théâtre 140 auprès d'un public de jeunes et d'adultes. Cette pièce de Patrick Masset, raconte l'histoire des grands mouvements migratoires et notre responsabilité dans cette crise actuelle.

Nous avons également animé un atelier auprès d'hommes et de femmes primo-arrivantes sur la question des parcours migratoires, des violences, de la pauvreté...

2.7. Animations dans des écoles

2.7.1. Deux classes de 3^e secondaire de l'école Cardinal Mercier le 15/02/16 (Schaerbeek)

Nous avons échangé avec les élèves sur les questions d'extrémismes religieux, d'exil, de la place des femmes dans la société, de violences à l'égard des femmes, des identités etc. Nous avons d'ailleurs aussi évoqué notre pièce de théâtre « Quand Fatima se fait appeler Sophie » et le (vrai) parcours de Fatima et ses troubles identitaires.

2.7.2. Trois classes de 4^e secondaire de l'école Cardinal Mercier le 25/02/16 (Schaerbeek)

Le 25 novembre 2016, dans le cadre de la Journée Internationale de lutte contre les violences à l'égard des femmes, nous avons projeté le court-métrage « Au nom de l'honneur » en présence de la réalisatrice belgo-libanaise Nathalie Leclercq. Nous avons eu des échanges très intéressants avec des jeunes et des professeurs de 4^e secondaire sur les violences liées à l'honneur, sur la sexualité des femmes, sur la pression des traditions, sur le cloisonnement et l'intégrisme...

L'objectif était réellement de leur faire rencontrer une jeune réalisatrice, d'échanger et surtout de faire réfléchir sur des thématiques sensibles qui leur sont parfois proches dans leur vie de quartier, dans leur vécu au niveau des rapports homme-femme, de leur rapport aux traditions, aux normes culturelles...

2.7.3. Deux classes de 3^e secondaire de l'Institut Maris Stella le 29/02/16 (Laeken)

Nous avons beaucoup échangé sur les traditions, sur la vision de l'islam notamment sur la sexualité, sur la gestion de nos différences dans un état neutre, la définition de la laïcité, la mixité selon AWSA-Be...

2.7.4. Deux animations avec deux classes de 3^{ème} année secondaire à l'Athénée Jean Absil (Etterbeek) le 10/03/16

AWSA-Be a animé deux ateliers avec deux groupes différents de jeunes sur la situation des femmes réfugiées et sur les questions d'intégration et de migration en Belgique. C'était dans la cadre d'une journée « Maux de guerre, mots de paix » organisée par l'école.

2.7.5. Trois animations avec des classes de 3^e secondaire à l'Institut Maris Stella (Laeken) le 25/03/16

L'école a organisé une journée sur le thème de la tolérance pour les classes de 3^e secondaire.

AWSA-Be a animé, dans ce cadre, 3 ateliers sur la lutte contre les clichés de genre, la lutte contre le racisme et les discriminations...Des ateliers très riches où nous avons beaucoup discuté avec les jeunes sur l'impact de nos préjugés dans nos relations sociales, professionnelles... Nous



avons joué à plusieurs jeux pour qu'ils/elles puissent prendre conscience de notre identité composée de multiples appartenances. Ces ateliers ont été une excellente réponse aux différents attentats terroristes. Voici un article sur cette action :

<http://www.levif.be/actualite/belgique/une-ecole-de-laeken-celebre-la-tolerance-stop-c-est-trop-on-veut-vivre-en-paix/article-normal-483063.html>

2.7.6. HEFF le 20/10/16

AWSA-Be a animé un atelier de sensibilisation auprès des jeunes de la Haute Ecole Francisco Ferrer, section pédagogique. Nous avons travaillé sur les clichés portés sur les femmes du monde arabe, sur la littérature arabe, la découverte des féminismes du monde arabe, la promotion de l'ouverture aux diverses cultures...

2.8. Ateliers de lecture et cercles littéraires

Les rassemblements littéraires d'AWSA-Be permettent aux personnes de se retrouver dans un cadre convivial, entre amateurs/amatrices et initié-es de littérature afin de partager des impressions et des réflexions sur des œuvres d'auteur-es du monde arabe. L'objectif est de faire émerger l'échange libre d'idées, les richesses de l'étendue de cet

héritage par des redécouvertes littéraires et occasionnellement des rencontres d'écrivain-es donc d'allier à la fois plaisir de lire, échange de savoir et dialogue interculturel.

Nous avons réalisé des ateliers de lecture notamment au sein de Vie Féminine-Mosaïque de Laeken, du Picol asbl et de la Cité Modèle où nous abordions plusieurs thématiques en lien avec le vivre ensemble: les violences dans la rue, les femmes dans l'espace public, mais aussi la dé-radicalisation, les questions de replis identitaires. Nous partons de fiches pédagogiques adaptées au niveau d'apprentissage du français ainsi que du photolangage (couverture de livres par exemple).

2.8.1. Atelier de lecture avec Vie Féminine, Mosaïque de Laeken

Le 05/12/16, nous avons réalisé un atelier de 4 h sur la dé-radicalisation, auprès d'un groupe FLE de femmes de 20 personnes. Nous avons expliqué le processus de radicalisation, réfléchi sur les questions de replis identitaires et des jeunes qui partent de Belgique pour aller faire le djihad, nous avons parlé de Daesh avec des références historiques et géographiques. Nous avons également renforcé un esprit critique et civique en tentant de formuler ensemble des solutions au problème de la radicalisation.

2.8.2. Atelier de lecture avec Picol asbl et la Cité Modèle Jette « Ferdaous : Une voix en enfer » de Nawal El Saadaoui :

Le 9 mars, nous avons travaillé avec un public d'hommes et de femmes adultes autour du livre de Nawal El Saadawi « Ferdaous, une voix en enfer ». Nous avons déconstruit avec les participant-es la notion de prostitution et identifié le parcours de violences qu'a connu Ferdaous. Pour ce faire, nous leur avons proposé aux participants de découper dans des revues tout ce qui fait référence à la prostitution et ensuite de noter tout ce qui leur vient à l'esprit quand nous parlons de prostitution, avant une mise en commun et des échanges. Nous avons aussi beaucoup échangé sur l'histoire de Ferdaous en leur demandant de mettre en ordre l'histoire pour se l'approprier et la lire. Nous leur avons donné des citations à lire et sur lesquelles nous avons pu réfléchir.



2.8.3. Atelier de poésie avec la Boutique Culturelle d'Anderlecht

Le 23 février, AWSA-Be a participé au cercle de poésie sur l'amour dans la poésie arabe et occidentale en partenariat avec le groupe de poètes « Les Crépusculaires ». Ce cercle de poésie a eu lieu à la Boutique Culturelle d'Anderlecht. Tout d'abord, chaque groupe s'est présenté et ensuite en partant des thèmes semblables, nous avons chacun-e à notre tour lu des textes poétiques devant un public large. La seconde partie de la soirée

c'était place à une scène ouverte pour permettre à toute personne de lire un texte ou son propre texte et de le partager à toute la salle. Ce fut une soirée très riche où nous avons pu construire des ponts entre ces apports poétiques venant du monde arabe et de l'occident.



De notre côté, nous avons choisi le texte de Nizar Kabbani « Balqis », de Mahmoud Darwish « Rita », de Dunya Mikhail « La théorie de l'absence », de Maysoun Saqr « Une boîte pour parfaire l'innocence », de Ali Bader « Femmes grecques, de Salwa Al Neimi « Poème Virtuel » et d'autres poètes et poétesses. Notre sélection a porté son attention sur le fait d'avoir des hommes et des femmes qui parlent d'amour.



2.8.4. Cercle littéraire en présence de Norma Marcos sur les femmes en Palestine

Norma Marcos est une réalisatrice et écrivaine qui s'intéresse aux mouvements des femmes en Palestine depuis plusieurs dizaines d'années. Basée à Paris, Norma Marcos nous a fait l'honneur de sa présence à Bruxelles pour nous exposer le résultat de ses recherches à travers son livre « Le désespoir voilé ».

2.9. Deux promenades « à la rencontre de la diversité »



Une première fois, en collaboration avec le réseau belge de la Fondation Anna Lindh et la Compagnie des Nouveaux Disparus, AWSA-Be a organisé une journée de ballade dans les rues de Bruxelles pour découvrir des associations de femmes dans différents communes. Les visites étaient parsemées de discussions et d'animations (conte, atelier chant, quizz en lien avec les droits des femmes) et se sont clôturées sur un débat suite au visionnage de la pièce de théâtre «Le mariage de Lila ou le chaos urbain» de la Compagnie des Nouveaux Disparus.



Même programme (à l'exception de la pièce de théâtre) pour la 2e promenade organisée suite à la demande et au suite au succès de la 1e, en partenariat avec la Commune de Saint Josse.

2.10. Grande fête d'AWSA-Be

C'était l'occasion de faire le bilan sur 10 ans d'existence et d'action comme asbl. Mais surtout de valoriser nos outils, nos réalisations et de favoriser les rencontres interculturelles, avec nos différents publics et partenaire et également avec un public nouveau pour AWSA-Be (femmes réfugiées et jeunes en décrochage scolaire)



ainsi que d'encourager la réflexion critique et la participation de nos publics par des jeux pédagogiques, des échanges et des activités ludiques d'expressions écrites (par exemple un coin pancarte « le vivre ensemble pour moi, c'est... » ou « pourquoi j'aime bien AWSA-Be... »). Dans ce cadre, nous avons réalisé aussi une vidéo avec de magnifiques vœux d'anniversaire de nos membres : https://www.youtube.com/watch?v=TPJZh_R5pEc

2.11. Ateliers avec les femmes réfugiées, échanges avec les membres d'AWSA-Be et participation à la Marche Mondiale des Femmes tous ensemble:

AWSA-Be a collaboré avec la Plateforme Solidarité et avec La Maison des Femmes L.E.S.-ASBL afin d'organiser plusieurs rencontres avec des femmes réfugiées.



La Plateforme Solidarité est un groupe de citoyen-nes actifs/ves qui a pris l'initiative notamment de permettre à un groupe d'une dizaine de femmes réfugiées de participer à nos ateliers pour améliorer leur quotidien et leur permettre de sortir de leur centre d'accueil et

repandre des activités positives. Dans ce cadre, l'équipe d'AWSA-Be a été ravie de participer à ces ateliers afin d'entrer en contact avec ces femmes et de proposer une rencontre avec les membres de l'asbl. A travers ces échanges mixtes, simples et conviviaux nous avons à cœur de comprendre les parcours de ces femmes, leurs combats, leurs peurs, leurs quotidiens, leurs revendications et leurs perspectives. Il était important pour AWSA-Be d'inclure ces femmes et de faire entendre leur message. Des moments pour cuisiner mais aussi pour discuter à partir de supports pédagogiques comme le photo-langage, ou encore de panneaux, de banderoles, de peintures et de marqueurs. Les femmes ont créé leurs panneaux et certaines nous ont accompagné à manifester lors de la Marche Mondiale des Femmes.

2.12. Autres animations auprès d'associations partenaires et leurs publics

2.12.1. Infor-Femmes de Peterbos

Le mardi 22 mars, nous nous sommes rendues à Infor-Femmes de Peterbos pour présenter les actions d'AWSA-Be à huit femmes maghrébines qui suivent des cours d'alphabétisation. Nous avons aussi présenté notre action « femmes au café », ainsi nous avons pu discuter de la place des femmes dans la sphère publique, des droits des femmes, de l'importance d'apprendre le français et de faire d'autres activités en dehors de l'éducation des enfants pour pouvoir s'épanouir dans son quotidien. Nous les avons rassurées en leur disant que ça se passe souvent très bien quand nous y allons. Nous les avons même invitées à nous rejoindre à notre prochain « femmes au café » qui a eu lieu quelques jours après. Etant donné que c'était le jour même des attentats à Bruxelles (pas d'annulation de l'atelier prévu plus tôt qu'à l'heure



où se sont déroulés les attentats de Bruxelles), nous avons aussi beaucoup échangé sur nos peurs, sur le terrorisme et le radicalisme.

2.12.2. Féministe-toi-même !

Pour la 3^e fois, AWSA-Be a participé à la journée Féministe toi-même (édition 3) le samedi 26 novembre pour y faire découvrir les féminismes du monde arabe et l'exposition photo "Féministes bruxelloises originaires du monde arabe", à Point Culture, organisé par le Librex.



2.12.3. Siréas

Nous avons réalisé un atelier sur la mixité et l'égalité dans le monde du travail le 23/09/16 auprès d'un public mixte. Nous avons utilisé notre nouvel outil « métier, mixité » comme support pédagogique.



2.12.4. Bibliothèque Romain Rolland

Le 9 décembre, AWSA-Be a eu le plaisir de collaborer avec la bibliothèque Romain Rolland pour une soirée bilingue autour de Fatima Mernissi, célèbre sociologue marocaine connue pour ses écrits et ses prises de positions féministes.

Cet événement s'est déroulé en collaboration avec la bibliothèque Romain Rolland et l'association FEMMA.

2.12.5. Escale SARE

Nous avons un nouveau partenaire et public: Escale SARE qui s'adresse à tout(e) jeune de 12 à 18 ans poursuivi(e) d'un fait qualifié infraction, commis avant l'âge de dix-huit ans accomplis et souvent en décrochage scolaire. Ils nous ont demandé de réaliser deux ateliers sur les questions de stéréotypes, genre et identités et c'est la 1^e fois qu'ils faisaient appel à des intervenants extérieurs. Nous pensons qu'il y a beaucoup d'enjeux à sensibiliser et à mettre en pratique le vivre ensemble avec ce public. Nous allons poursuivre des ateliers avec eux en 2017.

2.12.6. Maison Mosaïque de Laeken (Vie Féminine)

AWSA-Be a animé un atelier littéraire pour échanger et réfléchir avec les femmes de la Maison Mosaïque de Laeken sur les radicalismes et les replis sur soi. Nous sommes parties de 3 livres: Tahar Ben Jelloun "Le terrorisme expliqué à nos enfants", Dounia Bouzar "La vie après Daesh", Dounia Bouzar "Ma meilleure amie s'est fait embrigader". Tous les trois sont disponibles dans notre bibliothèque.

3. Missions dans le cadre de la santé et de l'éducation sexuelle et affective

3.1. Salon de « l'EVRAS dans tous ses états »



Le 24/11 et 25/11/16, AWSA-Be a tenu un stand d'informations et de découverte de ses outils pédagogiques traitant des questions de santé sexuelle et affective sous l'angle du genre et de l'approche



interculturelle. Chaque année, AWSA-Be propose des animations lors de ce salon organisé par la Fédération laïque des Centres de planning familial. Pour l'édition 2016, les rencontres se sont déroulés à Tour et Taxi.

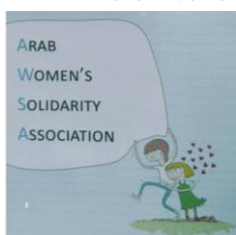
3.2. Urban Arts Solidarity Festival

Le 19/08 sur la place Flagey, AWSA-Be tenait un stand avec ses outils et proposait une animation sur les questions de sexualité et de genre avec une prise en compte de la diversité.

Un festival organisé par SIDA'SOS, en collaboration avec la Commune d'Ixelles. Suite à ses ateliers et échanges nous avons réalisé une petite vidéo : <https://www.youtube.com/watch?v=8TkPAu4y1Q4>



3.3. Ateliers pour les élèves d'écoles secondaires d'Anderlecht en partenariat avec PSA Anderlecht et Sida 'sos



Du 07/11/16 au 14/11/16, en partenariat avec PSA (Partenaire Sida Anderlecht), Egalité des Chances et Sida'sos, AWSA-Be a animé des stands pour sensibiliser et informer les jeunes des écoles secondaires d'Anderlecht (FR et NL) à la question de la lutte contre le VIH/Sida et des IST. La prévention est au cœur de ces actions collectives, qui se sont déroulées à l'Espace 16 Arts. Il s'agissait d'un parcours ludique et didactique d'une dizaine de stands qui informent sur la prévention des IST/SIDA, le dépistage, les moyens de contraception, mais également sur les préjugés et les discriminations.

Cet espace a permis d'ouvrir le dialogue et le débat avec les jeunes sur des thématiques souvent considérées comme tabou. En effet, AWSA-Be a à cœur de sensibiliser les jeunes et les moins jeunes au travers de différents stands sur la contraception, les comportements à risques, l'homosexualité, les connaissances d'un médecin, et ce de façon ludique grâce à des jeux comme par exemple l'entraînement à la pose d'un préservatif.

4. Autres activités d'AWSA-Be

4.1. Femmes au café



Le 02/04/16, le 27/05/16 et le 01/12/16, nous avons été dans des cafés fréquentés strictement par des hommes à Schaerbeek, Molenbeek et Saint Josse pour parler de ce projet plus précisément et de nos actions pour la mixité et le décloisonnement. Nous avons à chaque fois mélangé les publics et discuté avec une quinzaine d'hommes. Nous avons par ailleurs pu sensibiliser des journalistes à ce sujet, ceux de la DH mais aussi d'autres journalistes qui nous ont contacté par après...



4.2. Cours d'arabe classique pour adultes

Comme chaque année, AWSA-Be dispense des cours d'arabe classique pour toute personne (homme et femme à partir de 18 ans) désirant apprendre à écrire et à parler la langue arabe. Rania Maallawi, professeure d'arabe et membre active d'AWSA-Be dispense ses cours à 3 groupes différents en y incluant un aspect genre : niveau débutant, intermédiaire et avancé. Les cours se donnent le soir de 18h30 à 20h30 ou 19h à 21h à la Maison des Femmes de Molenbeek-L.E.S asbl. Les cours coûtent 180 euros pour un semestre pour les travailleurs et non-membres d'AWSA-Be et 160 euros pour les habitants de la commune de Molenbeek, les chômeurs, les étudiants et les membres d'AWSA-Be.

4.3. Cours d'arabe classique pour enfants

Depuis l'année 2014, et suite à une forte demande, AWSA-Be a ouvert un cours d'arabe pour les enfants âgés de 6 à 12 ans. Le 1^{er} semestre a été assuré par Nadine Naffah, professeure d'arabe et membre active d'AWSA-Be et le 2^e par Nourzed Zidi.

Les cours se donnent de façon pédagogique et ludique pour sensibiliser les enfants aux questions de genre tout en apprenant à lire et écrire la langue arabe. La professeure n'hésite pas à utiliser des vidéos, des chants, des bricolages pour l'apprentissage de la langue. Ces cours ont eu lieu tous les mercredis après-midi de 15h à 17h et tous les samedis de 10h à 12h à la Maison des Femmes de Molenbeek-L.E.S asbl.

4.4. Atelier de calligraphie arabe pour enfants et parents

Le 21/12/16, AWSA-Be a organisé un atelier de calligraphie arabe pour les enfants des cours d'arabe. Nous y avons convié aussi les parents pour marquer la Journée Internationale de la Langue arabe. Merci à Rachida Makoto Calli pour sa prestation et la co-animation de l'atelier!



4.5. Bibliothèque « Wallada »

Depuis quelques années, AWSA-Be dispose d'une bibliothèque appelée « Wallada » (en référence à une poétesse andalouse) qui regroupe des ouvrages ciblés sur le genre, le féminisme et le monde arabe. La bibliothèque « Wallada », est ouverte au public et contient, entre autres, de la littérature féminine arabe, des livres pour enfants et des livres de référence sur des questions concernant les droits des femmes et la culture du monde arabe. Elle comporte aussi quelques DVD. Nous proposons des ouvrages en arabe, en français, en anglais et en néerlandais.

Cette année, AWSA-Be a travaillé régulièrement avec ses membres bénévoles à l'encodage de nouveaux livres. Nous avons poursuivi nos efforts en vue d'améliorer la communication de la bibliothèque. Nous postons nos ouvrages sur facebook, nous rappelons le lien vers le catalogue à chaque communication. De plus, en achetant de nouveaux livres récents, nous mettons à jour le contenu de notre bibliothèque. Nous faisons souvent le tri en retirant les très vieilles études pour laisser place à des études récentes. A chaque événement littéraire, nous exposons les livres de notre bibliothèque à la vue de tous et toutes en sélectionnant des thèmes en lien avec le sujet de l'événement littéraire.

La plupart des livres qu'AWSA-Be dispose dans cette bibliothèque sont des dons des membres, sans eux/elles, la bibliothèque n'existerait pas ! Un grand merci tout particulier à notre administratrice Renée Clément, à Sonia Gsir et à Christine Ressler ! Et aussi un grand merci à Michaela Bardaro pour son aide à l'encodage !



4.6. L'agenda de l'AWSA-Club

Tous les deux mois, AWSA-Be propose un agenda culturel spécifique en lien avec le monde arabe et la cause des femmes. AWSA-Be offre un aperçu des meilleures sorties

culturelles, ciné, théâtre et littérature. L'objectif est de faire connaître davantage les cultures du monde arabe et de promouvoir les artistes du monde arabe. Il s'agit aussi d'encourager la participation sociale de nos membres et plus particulièrement des femmes à ses sorties et de développer, par et avec elles, plus d'autonomie et d'échanges en leur proposant des sorties et des rencontres culturelles. Infos pour devenir membre de l'AWSA Club : awsabe@gmail.com. Nous remercions par ailleurs Rachida, administratrice d'AWSA-Be pour son regard avisé et sa grande contribution.

4.7. Les femmes et leur amour propre : Atelier coaching et photo personnalisée

AWSA-Be a proposé à ses membres femmes, un atelier exceptionnel pour développer son amour propre. Aimer les autres passe d'abord par l'amour de soi, d'où l'importance d'un atelier de réflexion et de sensibilisation, sur la thématique de l'amour propre, pour encourager l'émancipation personnelle et la participation active de nos publics femmes, en partant sur le rapport au corps, le développement personnel et l'estime de soi. Il



s'agissait de penser le corps comme outil de communication,



comme moyen d'autonomisation et de liberté mais aussi de réfléchir à la notion de « beauté », de présence physique et corporelle dans l'espace public et dans la mixité de genre. Pour cela, nous avons fait appel à des spécialistes : Nora Noor, une animatrice photographe portraitiste professionnelle ainsi qu'une coach en développement personnel, Rihab Mohamadi. Chaque participante est ressortie de cette journée avec un fichier numérique de son propre portrait. Une belle réussite !

5. Communications externes d'AWSA-Be et médias

5.1. Actions de plaidoyers et militantisme

5.1.1. « Non au sexisme ! Non au racisme ! » le 04/02/16

Le 4 février 2016, AWSA-Be a crié haut et fort sur la rue de la loi devant le cabinet du Ministre Théo Francken pour dire « NON au sexisme et NON au racisme ! » suite à ses propres tenus sur les personnes migrantes.



5.1.2. La Marche Mondiale des Femmes 2016



Cette année, la marche mondiale des femmes a porté sur la situation des femmes réfugiées et migrantes et sur la lutte contre toutes les politiques d'austérité. Dans ce cadre, AWSA-Be a rencontré des femmes réfugiées à deux reprises pour prendre connaissance de leurs revendications depuis leur arrivée sur le sol belge. Pour rappel, la Marche mondiale des femmes

est un réseau mondial d'actions de lutte contre la pauvreté et la violence envers les femmes. Née en 1996, la Marche mondiale des femmes est rapidement devenue un mouvement mondial incontournable et a recueilli en 2000 l'adhésion de près de 6000 groupes de femmes à travers 163 pays et territoires du monde. La marche permet de rendre visible, de renforcer et de solidariser les groupes de femmes belges autour de revendications communes contre la violence et la pauvreté à l'égard des femmes.



5.1.3. Hommage aux victimes des attentats à Molenbeek



Peu de temps, après les attentats du 22 mars, les citoyennes, dont les Molenbeekoises se mobilisaient sur la place communale. AWSA-Be y était également présente pour partager une bougie et un message d'espoir et pour lutter contre les extrémismes et le racisme.

5.1.4. Marche citoyenne contre la terreur et la haine

**#SAMENÉÉN
 #TOUSENSEMBLE**
 MARCHÉ 17 AVRIL 14H00 MARS
 CONTRE 17 AVRIL 14H00 TEGEN
 LA TERREUR BRUSSEL TERREUR
 ET LA HAINE BRUXELLES EN HAAT



AWSA-Be accompagnée de ses membres a été marcher pour lutter contre la haine et la terreur suite aux attentats du 22 mars à



Bruxelles. Cette marche citoyenne rassemblant des individus de toutes confessions et cultures confondues ont répondu pacifiquement aux actes terroristes perpétrés à l'aéroport de Bruxelles et dans le métro Maelbeek. Il s'agissait de dire non aux extrémismes, non à la violence et non aux amalgames !

5.1.5. Festival Couleur Café pour sensibiliser à l'égalité et stand contre les violences faites aux femmes!

AWSA-Be et la Maison des Femmes- L.E.S asbl, ont tenu un stand d'information et de sensibilisation sur les violences faites aux femmes, lors du Festival Couleur Café les 1, 2 et 3 juillet 2016! Une belle ambiance, de très chouettes échanges et une équipe de partenaires d'enfer !



Suite aux photos réalisés lors du festival, AWSA-Be a réalisé également une vidéo de plaidoyer contre les violences envers les femmes et le cercle vicieux.
<https://www.youtube.com/watch?v=E4wIBmhGJ1E>

5.1.6. « Jeanneke fait sa Java ! » le 22/10/16

AWSA-Be a participé à la 2^e édition de la parade « Jeanneke fait sa Java ! » le 22/10/16, initié par la Voix des Femmes asbl et d'autres organisations. Dans la rue, pour faire entendre la voix des femmes, de toutes les femmes et « armée » notamment des slogans réalisés dans le cadre du calendrier d'AWSA-Be 2016 pour les droits des femmes et lutte contre discriminations.



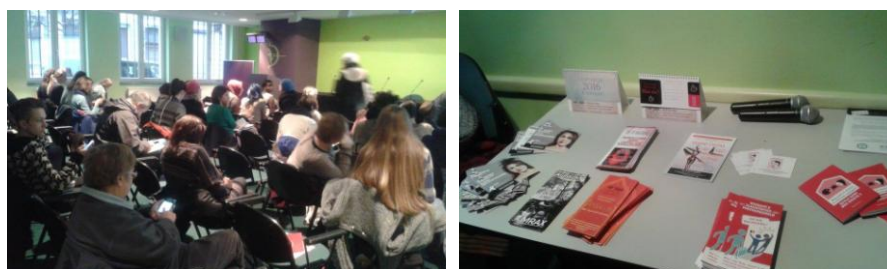
5.1.7. TEDx Brussels Women le 28/10/16



AWSA-Be a eu la chance d'être invitée à participer à ce colloque d'idées et d'échanges autour des questions des droits des femmes. Nous y avons pu promouvoir nos missions en montrant l'importance de la diversité dans les mouvements féministes.

5.1.8. Événement avec la plateforme ESPER le 27/11/16

AWSA-Be fait partie de la plateforme Esper et poursuit ses réflexions sur la question des violences conjugales à l'égard des femmes migrantes. En 2016, elle a co-organisé avec toutes les associations membres de la plateforme une matinée d'échanges pour dénoncer et réfléchir sur la question des violences faites aux femmes, spécifiquement celles qui résident en Belgique dans le cadre législatif du regroupement familial.



De plus, nous avons continué notre plaidoyer en continuant à faire connaître notre brochure « Migrant-e et victime de violences conjugales » auprès des associations. Nous avons également commencé à planifier des moments de formations à partir de cette brochure. Les formations se donneront en 2017. Le lien vers la brochure en FR mais elle existe également dans plusieurs autres langues : <http://awsa.be/uploads/migrants-violences-fr-web.pdf>

5.2. Articles de presse, radio et TV

AWSA-Be est régulièrement sollicitée par différents médias pour parler de ses actions et de ses projets en cours. Cette année 2016, plus précisément, le 7 janvier, nous avons été



invitées par Maghreb TV dans l'émission de Madame Fouzia Aarab, « Femmes au pluriel » pour parler d'AWSA-Be et décrire la pièce de théâtre « Quand Fatima se fait appeler Sophie ».

Nous avons aussi été invitées par la radio Arabel le 26 avril à l'émission « ça se passe à Bxl » pour informer le public de notre nouvelle exposition « Féministes Bruxelloises originaires du monde arabe ». Nous avons aussi parlé de nos autres actions en cohésion sociale.

Toujours en radio, nous avons été à l'antenne de RadioPanik pour l'émission de Vie Féminine consacrée spécialement à AWSA-Be et à notre chorale. Podcast radio "Elles en parlent encore...avec AWSA-Be" à écouter sur : <http://www.radiopanik.org/emissions/elles-en-parlent-encore/elles-en-parlent-encore-a-la-rencontre-d-awsa-b/>



Au niveau de la presse écrite, AWSA-Be a également eu une belle couverture en 2016, avec aussi des articles du côté néerlandophone :

- Article sur la chorale dans le magazine Imagine, demain le Monde : <http://www.imagine-magazine.com/lire/spip.php?article2232>



- Interview d'AWSA-Be sur sa nouvelle exposition "Féministes Bruxelloises originaires du monde arabe" dans la revue des Femmes Prévoyantes Socialistes (p.20-21/Sept.2016)

- Interview d'AWSA-Be en NL- février 2016 : http://awsa.be/uploads/Press/SAM_POL_februari_2016_Project%20in%20de%20kijker.pdf

- Interview en NL par De Standaard sur l'action "Femmes au café" :

<http://awsa.be/uploads/Press/24-02-2015-De-Standaard-Oost-Vlaanderen-p8--Als-hier-elke-dag-vrouwen-komen-zoek-ik-een-ander--double.pdf>

- Article dans la Dernière Heure sur l'action "Femmes au Café" du 1er décembre 2016 : <http://www.dhnet.be/regions/bruxelles/elles-s-invitent-dans-les-cafes-d-hommes-58447251cd7003fc4010f993>

Avec la plateforme ESPER, nous avons rédigé une carte blanche sur le site de la RTBF pour rappeler que les femmes migrantes doivent aussi être protégées de la violence conjugale.

Vous pouvez lire l'article sur le lien suivant :

http://www.rtbf.be/info/opinions/detail_la-belgique-doit-protoger-toutes-les-femmes-de-la-violence-conjugale?id=9468917

Nous avons aussi été signataire avec d'autres associations féministes, d'une Carte Blanche "Pour mettre fin aux violences faites aux femmes, la bonne volonté ne suffit pas" publié dans le journal le Soir : <http://www.lesoir.be/1375604/article/debats/cartes-blanches/2016-11-24/pour-mettre-fin-aux-violences-faites-aux-femmes-bonne-volonte-ne-suffit-pas>

Enfin, AWSA-Be reçoit de nombreuses demandes d'étudiant-es pour répondre à des questionnaires, des sondages, des enquêtes... Nous sommes aussi sollicitées pour que notre association soit l'objet d'étude d'un mémoire ou d'un travail d'article non diffusé.

5.3.Participation au MED FORUM 2016 à Malte

Du 23/10 au 26/10, AWSA-Be a participé au Forum Euro-Méditerranéen qui a eu lieu à Malte grâce au soutien et à l'organisation de La Fondation Anna Lindh.



Nous avons pu échanger avec de nombreuses personnes venues de différents pays d'Europe et du monde arabe. Les thèmes des débats et des séances plénières traitaient des migrations et de la lutte contre le radicalisme religieux.

6. Remerciements

6.1.Pouvoirs subsidiants en 2016

Nous souhaitons remercier à nouveau les pouvoirs subsidiants sans qui nous n'aurions pu mener tous ces projets en 2016, qui nous ont témoigné leur confiance en nous accordant leur soutien....

1. La Fédération Wallonie Bruxelles, Direction générale de la Culture, Service de la Jeunesse et de l'Éducation Permanente
2. La Fédération Wallonie Bruxelles, ACS de type « ex-FBIE »
3. La Fédération Wallonie Bruxelles, Alter Egale (jusque juin 2016)
4. COCOF, secteur EP et art du cirque AR 2015/868 (jusque juin 2016)
5. La Ville de Bruxelles, Egalité des Chances (jusque juin 2016)
6. La Ville de Bruxelles, Solidarité Internationale (jusque juin 2016)
7. La COCOF Reliances AR 2016/310
8. La COCOF Cohésion sociale 2016-2020, production et sensibilisation autour de l'interculturalité et du vivre ensemble

6.2. Nos partenaires et nos réseaux

Nous souhaitons remercier nos partenaires, certains de longue date mais aussi des nouveaux partenaires, avec lesquels nous étions ravis de collaborer en 2016 :

Amazone	Elles tournent	Le théâtre 140	La Voix des Femmes
Vie féminine	La commune d'Anderlecht	Sida 'sos	Le Monde selon les femmes
HuisVandeMens Brussel	La Boutique culturelle d'Anderlecht	La Maison des Femmes de Molenbeek L.E.S asbl	Médéa
La maison des Femmes de Schaerbeek	Siréas	La Compagnie des Nouveaux Disparus	Point Culture et le Librex
Escale SARE	Théâtre Samaritaine La	Boabop Théâtre	Infor Femmes
Formosa	Bibliothèque Romain Rolland	Centre Pôle Nord	la Fédération des Centres Pluralistes de Planning Familial.
Center culturel arabe en Pays de Liège	Centre Culturel de Schaerbeek	CHU St Pierre Cetim	HEFF
Institut Maris Stella Laeken	Athénée Royale Jean Abstil Etterbeek	Institut Cardinal Mercier	Omnya
Rainbow House	Picol asbl	Cité Modèle	Plateforme citoyenne de la Solidarité pour les réfugiés
GAMS	Be Pax (Pax Christi)	La Compagnie Bandits	La Maison de la Participation

6.2.1. Plateforme ESPER

Depuis l'année 2015, AWSA-Be est membre du réseau ESPER. Pour rappel, il s'agit d'une plateforme associative qui regroupe différentes associations qui militent et développent des outils pour éliminer toutes les formes de violences à l'égard des femmes migrantes. Ces associations sont AWSA-Be, le MRAX, le Ciré et le Centre de Prévention des violences conjugales et familiales. Nous nous réunissons à raison d'une fois par mois pour réfléchir et agir en mettant sur pied des actions de sensibilisation et d'information sur ces questions de violences dans un contexte de migration.

6.2.2. European Network of Migrant Women ENoMW

AWSA-Be est membre du réseau européen des femmes migrantes (ENoMW). Depuis 2014, AWSA-Be a rencontré les membres du réseau européen des femmes migrantes avec lesquels elle partage des missions et des thématiques d'action communes: les droits des femmes, le féminisme, les migrations, les questions de genres, la lutte contre les violences...

<http://www.migrantwomennetwork.org/>

6.2.3. Plateforme Femmes et santé

AWSA-Be continue d'être membre de la plateforme « Femmes et santé » depuis l'année 2015. Nous assistons à une réunion par mois pour réfléchir avec d'autres acteurs/actrices sociales et de la santé sur le care et le genre, sur les inégalités dans la gestion du care.

<http://www.plateformefemmes.be/>

6.2.4. Réseau belge de la Fondation Anna Lindh

Créée en 2005, la Fondation Anna Lindh est un réseau faisant la promotion du dialogue interculturel parmi 43 pays d'Europe et du pourtour méditerranéen. L'objectif est de contribuer au rapprochement des populations des deux côtés de la Méditerranée en vue d'améliorer le respect mutuel entre les cultures.

La Fondation Anna Lindh a lancé et soutenu des actions dans différents domaines ayant un impact significatif sur les perceptions mutuelles des populations issues de cultures et de religions différentes, et elle a mis en place un réseau d'envergure régionale comptant à ce jour plus de 3000 organisations de la société civile travaillant dans des champs aussi divers que la culture, les arts, l'éducation, la jeunesse, la recherche, l'immigration, la communication, la gouvernance, le genre et l'environnement. Depuis 2009, AWSA-Be est membre du réseau belge de la FAL qui est porté aujourd'hui par l'Institut Médéa. En 2016, nous avons notamment réalisé une promenade à la découverte de la diversité.

6.2.5. Réseau Mariage et Migration

Le Réseau Mariage et Migration est un réseau de réflexion et d'action regroupant 16 associations autour de la problématique des mariages en contexte de migration, dont les mariages forcés, précoces, précipités, gris, thérapeutiques, arrangés, coutumiers. Infos : www.mariagemigration.org

6.2.6. Stratégies Concertées MGF (Mutilation Génitales Féminines)



Depuis le 7 juin 2016, AWSA-Be est devenue membre de la plateforme Stratégies Concertées MGF. Cette plateforme nous permettra de nous mettre au courant des nouvelles actualités sur les MGF et de participer aux rencontres des associations qui luttent contre cette pratique.

6.3. Et tous les autres sans qui cela n'aurait pas été pareil...

Nous tenons à remercier ici tout d'abord nos membres, sympathisants et donateurs qui, par leur soutien financier, moral ou amical, nous aident à aller de l'avant.

Nous remercions aussi nos partenaires pour les relations efficaces et fructueuses autant que confiantes et amicales que nous tissons jour après jour.

Que toutes les personnes et organisations que nous avons rencontrées cette année et avec lesquelles nous avons collaboré ou qui nous ont soutenues d'une manière ou d'une autre trouvent ici l'expression de notre gratitude.

Nous ne pouvons les citer nommément toutes tellement elles ont été nombreuses. Parmi celles-ci :

- les associations qui ont accueilli et fait confiance à AWSA-Be, plus particulièrement la Maison des Femmes- L.E.S asbl (Molenbeek), la Boutique Culturelle d'Anderlecht et huisvandeMens Brussel.
- les écoles et les responsables des différents lieux qui ont accueilli nos ateliers et qui sont venus assister aux représentations de notre pièce de théâtre.
- nos choristes et musiciens et plus particulièrement Karim, Renée, Marina et Mariem pour leur soutien et l'organisation de notre chorale.
- Noura, la Présidente d'AWSA-Be pour son expertise, son engagement permanent et pour ses multiples contributions...
- Khadija, pour son engagement permanent et sans qui nos actions en santé sexuelle et affective, ne pourraient se développer.
- Rachida qui fait vivre notre agenda de l'AWSA Club en plus de nous aider bénévolement à nos événements et dans la relecture de nos outils pédagogiques.
- Renée pour son engagement, son suivi de l'actualité et pour son aide à la chorale et pour alimenter notre bibliothèque avec ses connaissances littéraires.
- Zohra, pour les cercles et ateliers de lecture en 2016.
- Rania, notre professeure des cours d'arabe qui nous accompagne depuis longtemps
- Nadine et Nourzed, nos professeures des cours d'arabe pour enfants
- Laurence pour la mise en scène de notre pièce de théâtre « Quand Fatima se fait appeler Sophie » et Séverine d'avoir fait vivre le personnage sur scène
- Michaela, de continuer à nous aider pour notre bibliothèque après tout ce temps
- Fatma, notre administratrice engagée et passionnée.

Et bien sûr aussi et surtout : Matilda, Teresa et Claire pour leur engagement en plus de leur stage effectué auprès de nous.

Nos responsables de projets Alicia, Mariem, Justine et Nora, sans lesquelles les projets menés cette année n'auraient pas connu un tel succès.

7. Conclusion : 2016 en 16 mots

AWSA-Be en 2016, une année riches en actions, plaidoyer, émotions, vivre ensemble...

